

# Supersexy!



**Flipper 880 ST kuuluu niihin uutuuksiin, joka sai sportcruisereihin mieltyneen venetoimittajan leuan loksautamaan ihastuksesta Pasilan messukeskuksen betonilattiaan ja kuolan valumaan suupielistä.**

**F**lipperin käynnissä oleva mallisukupolviuudistus on napakymppi, juuri sitä mitä negatiivisuutta tursuava nykyilmapiiri kaipaa: puhtaalta pöydältä kehitettyjä ja aikaan modernin otteen omaavia todellisia uutuuksia, jotka jättävät edeltäjänsä ja hallitsevat markkinajyrät varjoonsa.

Flipperin pitkälle taipaleelle on osunut huonompia ja hienompia ajanjaksoja. Uuden sukupolven laivueella on kaikki edellytykset nostaa merkki

taas aallonharjalle.

Uudistusprojektin ensimmäiset hedelmät poimittiin toissa vuonna, kun 670 DC, 670 ST ja 760 DC paljastettiin Helsingin venemessuilla lakanoiden alta yleisölle. Vuotta myöhemmin vuorossa olivat 640 DC ja 640 ST sekä nyt koeajossa oleva lippulaiva, 880 ST. Tänä vuonna laivue täydentyy kolmen 600-sarjan version (SC, DC, ST) sekä 640 SC:n myötä lopulliseen 10 mallin laajuuteen.

Olen ajanut tämän vuoden

uutuuksia lukuun ottamatta ne kaikki, jutut on julkaistu malleista 670 DC (Venemestari 3/12), 670 ST (12/12) ja 640 DC (5/13). Yhteistä kaikille on ollut harkittu perussuunnittelu, erinomainen ajettavuus ja käytettävyys sekä mallikas toteutus, jonka ansiosta veneet ovat erottuneen massasta positiivisesti edukseen.

Jo numeroiden valossa 880 ST on iso harppaus ylöspäin muuten varsin tiukaksi nipuksi asemoidussa mallistossa. Siinä

missä muut uudet Flipperit ovat puhtaasti retkiveneitä, on 880:ssa kapasiteettia ja aineksia matkaveneeksi.

Flipper 850 oli aikanaan Flipper-malliston kuningas: iso, arvostettu ja unelmoitu matkavene. Vuosikymmenten saatossa veneiden koot ovat kasvaneet huomasti, joten nykyisin 880 on pikemminkin kompakti kuin kookas sportcruiser-tyyppinen matkavene.

Silti oman kokoluokkansa puitteissa 880 ST:hen on pakattu huima määrä tavallisu-



Konsepti on loistava ja henkii aitoa näyttämisen halua.



**Flipper 880 ST:n** muotokielessä, olemuksessa ja konseptissa on annos häpeilemätöntä rehvakkuutta ja aitoa näyttämisenhalua.

**Ajo-ominaisuuksissa** on sukulaisuutta pienempiin uuden sukupolven Flippereihin. Leveä runko leikkaa aaltoja asiallisesti. Vakaus on hyvä, mutta kaaroksissa veneen saa kallistumaan varsin voimakkaasti. Julmetun iso kattoluukun avaaminen muuttaa Flipperin lähes avoveneeksi.

desta poikkeavia toteutuksia. Rasti ruutuun, mistä toisesta alle yhdeksän metrisestä sport-cruiserista löytyy kaksi perämootoria, sekä sivukan- net että läpikuljettavuus, kaksi toisistaan ja muista tiloista täysin erillistä makuukajuuttaa, jopa kahdeksan hengen oleskelu-/matkustustila ohjaamon välittömässä läheisyydessä, kiinteä aurinkotasoa sekä HT-kate suurella haitarikattoluukulla? Ei mistään.

Kun kokonaisuus on vielä kääriästy muotoilultaan

onnistuneeseen pakettiin, alkavatkin odotusarvot jo olla tapissa ja venekuume nousta hälyttäviin lukemiin.

### Ulkoa

Matalalta laiturilta korkearunkoiseen Flipperiin pääsee helpoiten perästä, vaikka moottoriratkaisu ei varsinaisesti suosi perä edellä rantautumista, koska uimatasojen ja laiturin väliin jää väkisinkin reilu metrin harppaus. Lisäuimatasot olisivatkin tervetullut

lisäys valinnaisvarustelitalle. Sivulta, esimerkiksi kävelyaisalta, vakiouimatasoille on esteetön kulku.

Laidalta toiselle kulkemista helpottaa leveän moottori-kaivon päällä oleva taso, joka tosin on selvästi korkeammalla kuin uimatasot. Moottorien ylöskippaamisen mahdollistamiseksi kulkutaso on sara- noitu etureunastaan ja nousee sähkötoimisesti ylös.

Avotilan puolelle kuljetaan styrypuurin reunasta pienen kynnyksen yli ja askelman ver-

ran alas. Avotilan halkaiseva käytävä on varsinkin takaosastaan paikoin sen verran kapea, että vastaantulevan liikenteen ohittaminen ei onnistu täysin luontevasti.

Rantautumistilanteissa miehistön liikkumista helpottaa se, että Flipperissä on sivukan- sien lisäksi myös toinen kulku- väylä keulakannelle. Tuulilas- in läpikulku mahdollisuus on hyvin yleinen toteutus pie- nemmissä daycruiseissa ja avo-ohjaamollisissa matkave- neissä, mutta perin harvinaista



paljastaa takakajuutan suuren ikkunan. Tason alapinta on verhoiltu äänieristematolla, ja ajon aikana ylösnostettuna se vähensi moottorimelun kantautumista matkustamoon.

**2. Haitarikaton** voi lukita neljään asentoon.

**3. Pieni** takakuomu on vai-  
vaton käyttää. Isojen ikkunoi-  
den myötä satamaelo on mel-  
ko julkista, sillä verhosarjaa ei  
ole saatavilla lisävarusteena.  
Hyvät kattokaiteet helpot-  
tavat sivu- ja peräkansilla  
kulkemista.

**1. Perässä** liikkuminen on sujuvaa, vaikka kulkutasoja on monella eri korkeudella. Takakajuutta sulautuu kokonaisuuteen uskomattoman huomaamattomasti. Kuvassa näkyy hyvin kaiteinakin toimivien katon tukirautojen kiinnittymisen alapäistään kansirakenteeseen. > Moottorikaivon taso kippaantuu ylös sähköisesti ja

**4. Sivukannet** ovat täysin käyttökelpoiset vaikkakin kapeahkot. Avotilan lattian ja kaikki ulkokannet kattava tikkilaminaattisarja kuuluu vakiovarustukseen. Massiivipuiksi sarja vaihtuu 3 000 euron lisäpanostuksella.

**5. Lepuuttimille** on oma laitaan upotettu räkki.



**6. Kompaktissa** pentterimoduulissa on mukavasti kaappitilaa, sillä jääkaappi on käytävän toisella puolella upotettuna sohvän etupäädyn rakenteisiin. Pentterin kansilevy on mahdollista liu'uttaa kiskoa pitkin pentterin viereen ja laskea alas aputasoksi, jolloin se tosin estää käytävällä liikkumisen.

**7. Molemmista** päistään mukautuvalla sohvaryhmällä on juhlavasti mittaa ja se muodostaakin veneen sosiaalisen keskuksen. Pöytään

integroitu kaide on hyvä idea. > Matkanteon ajaksi sohvän etupäätyn saa muodostettua katse menosuuntaan istuttavat matkustuspaikat. Tuulilasien läpikuljettavuus edellyttää katon avaamista. > Aurinkotasoa laajenee sohvän ja moottorikaivon päälle.

**8. Ohjaamo** on onnistunut kokonaisuus, ainoastaan polvitilan kanssa tekee tiukkaa. Kookkaan flippiosan ansiosta penkin offshore-asento on totuttua mukavampi.



herkkua HT-katolla varustetuissa cruisereissa.

Katto onkin Flipperissä sitten kokonaan oma lukunsa. Kate jatkuu nykysuuntauksen mukaisesti pitkälle taakse, Flipperin tapauksessa ei sentään aivan perään saakka. Haitarimallinen kangaskattoluuku maksimoi avautuvan osan koon ja käytännössä Flipper muuntuukin kädenkäänteessä enemmän tai vähemmän avoimeksi.

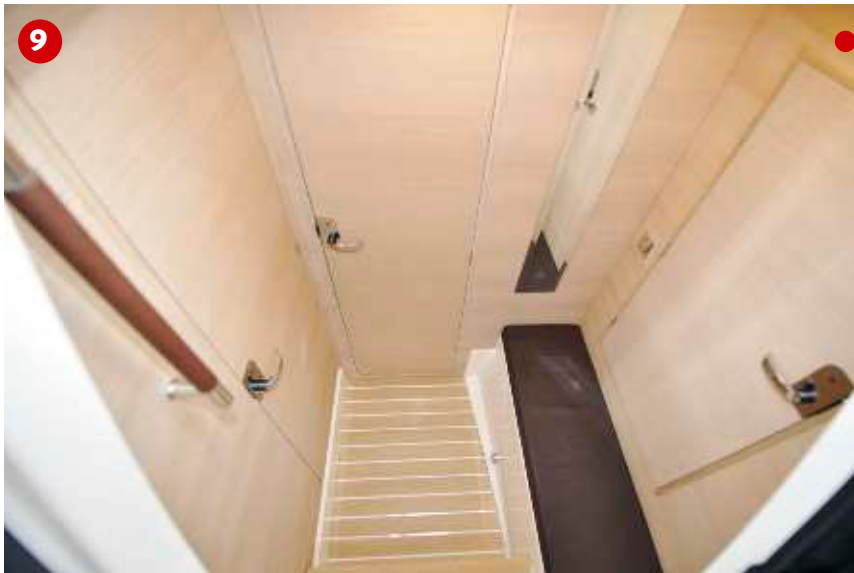
Käsivoimin liikuteltavan kattoluukun toiminta on suhteellisen sujuvaa, vaikka ääri-asennoistaan katon liikkeelle saaminen vaatii jonkin verran voimaa. Ongelmaksi muodostuu lähinnä käännettävä lukitusvipu, joka ei ole kovinkaan luonteva saati tehokas veto-kahvana. Avosta umpiveneeksi muuntautumisleikin toinen

osapuoli on kolmesta osasta koostuva takakuomu, jonka käyttö on sujuvaa sekä paloina että kokonaisena.

## Sisältä

Flipperin päiväsaikaan tapahtuvien aktiviteettien keskus on katto- ja kuomuratkaisujen asennosta ja katsontavasta riippuen ulko- tai sisätilaa. Monipuolisuus jatkuu myös erilaisissa matkustus- ja oleiluratkaisuissa.

Päätöksen oleskelutilassa vie kookas, paapuurin laidalla pitkittäin oleva u-sohva. Sen etupäädyn selkänoja on käännettävissä kahteen asentoon, minkä myötä käytettävissä on joko katse ajosuuntaan oleva kahden istuttava matkustuspaikka tai päätapaikka pöydän ääressä.



9



10



11



12



**9. Avotilasta** laskeudutaan pari askelmaa eteistilaan, josta johtaa ovet toilletiin ja varsinaiseen keulakajuuttaan. > Pukeutumispenkki ja hyllyillä varustettu vaatekaappi helpottavat arkea. Puuosien viimeistely ja laatuvaikutelma olivat tuotantosarjan testiveneessä huomattavasti paremmalla tasolla kuin vuosi sitten messuilla esillä olleessa protosarjan yksilössä.

**10. Keulakajuutta** on tyylikäs kokonaisuus. Vuoteen mitat ovat kelvolliset (188 x 145 cm), mutta säilytystiloja ei ole liioiksi. > Vuoteen styyrpuurin päädyssä on pieni yöpöytä. Kansiluukun sekä katto- ja runkoikkunoiden ansiosta luonnonvaloa on runsaasti.

**11. Wc-tila** on mataluudestaan huolimatta järjestelyiltään toimiva ja tyylikäs. Tuuletus on hoidettu mekaanisesti, ikkuna ei ole avattava. SähköhuuhTELULLA varustettu vesi-wc on vakio. Suihkun ottamista varten wc-istuimen päälle taittuu istuinlevy.

**12. Takakajuutta** on pelkistetty mutta tilava. Vuoteen mitat (200 x 143 cm) ovat kilpailukykyiset yli 30-jalkaisiin matkaveneisiin verrattuna. Myös ilmatilaa vuoteen yläpuolella on enemmän kuin monen isomman sporttaluukun keskikajuutassa. > Oviaukko koostuu liukuluukusta ja taitto-ovesta. Avattavia ikkunoita tai tuuletusventtiiliä ei ole, joten ilmanvaihdon säätely tapahtuu ovea tai luukua raottamalla.

Sohvalla on juhlavasti ko-koa, sillä paapuurin laidan mukainen sivu on pituudeltaan 215 cm ja takapäätikin peräti 180 cm. Kelpo mittoja ihan kotisohvallekin. Istumakapasiteettia siis riittää, mutta pöydän koko ja muoto rajaa ruokailijoiden määräksi maksimissaan 4–5 henkilöä.

Sohvan jatkeena on aurinkotas-ato, joka laajenee tarpeen mukaan joko taittamalla sohv-kan takaselkänoja alas tai levittämällä patja moottori-

kaivon päällä olevalle kulku- tasolle. Aurinkotasolla on verrattoman mukavaa loikoilla puolittain istuvassa asennossa kumpaan suuntaan tahansa: joko sohv-kan selkänojaan tai ylös nostettuun takareunaan nojaten.

Virvoke- tai ruokahalun herätessä apu on lähellä, sillä pentteri on styyrpuurin laidalla. Käytettävyydeltään ja ominaisuuksiltaan pentteri täyttää perustarpeet, mutta kapealla käytävällä touhuava



kokki hankaloittaa tehokkaasti muun miehistön liikkumista veneessä.

Aurinkotason alle piiloutuvan taka-kajuutan sisäänkäynti on sekin ahtaassa välissä käytävän kapeimmalla kohdalla. Liukuluukun ansiosta kajuutetaan laskeutuminen ja sieltä nouseminen on kuitenkin kohtuullisen sujuvaa.

Itse kajuutta on varsin pelkistetty ja käsittää käytännössä vain vuoteen, joka rajautuu ulkoreunoiltaan kajuutan seiiniin. Ison ikkunan ja vaaleiden sävyjen ansiosta ilmapuutta kuitenkin riittää, vaikka tila arkkumainen onkin. Ilmatilaa vuodetason ja katon välissä on enemmän kuin monen kilpailijan keskikajuuttaratkaisussa.

Toinen, omistajankajuutaksi luonnehdittava makuutila on veneen toisessa ääripäässä, eli tutusti keulassa. Makuukajuutujen välissä on kolme ovea ja viitisen metriä, joten juurikaan enempää omaa rauhaa ei näissä mitoissa ole saavutettavissa.

Viimeistelyltään keulakajuutta on viihtyisä ja soveltuu selkänäjällisen v-vuoteen ansiosta jossain määrin myös oleskeluun. Pääsääntöisesti v-vuoteen täytepala saanee

kuitenkin olla paikallaan ja kajuutta toimia yöpymistilana.

Paapuurin laidalla olevaan toilettiin on sisäänkäynti keulan makuukajuutan ulkopuolelta, joten kauttakulku ei häiritse keulakajuutan rauhaa. Wc-tila on muiden kannen alle jäävien tilojen tavoin verrattain matala (157 cm), mutta suunniteltu ja toteutettu onnistuneesti rajoitehuomioiden. Lopputuloksena on tyylikkyydeltään ja säilytystiloiltaan yksi parhaista kokonaisuuksista, jossa visiitit on ajateltu tapahtuvan joko pytyllä tai sen päälle taittuvalla suihkupenkillä istuen.

Säilytystiloja Flipperissä on kokonaisuudessaan vähintäänkin kohtuullisesti, joskin ne jakaantuvat hieman epätasaisesti. Wc:ssä ja pentterissä riittää lokeroa ja laatikkoa, makuukajuutoissa puolestaan ei. Keulan eteistilan vaatekaappi sekä avotilan sohvaryhmän ja sen jalkatilojen uumenissa olevat tilat paikkaavat kokonaisuutta, mutta varsinkin jälkimmäiset ovat melko hankalasti käytettävissä kun sohvaä hyödynnetään sen varsinaiseen käyttötarkoitukseen eli oleiluun.

## Ajossa

Vielä muutama vuosi takaperin 8–9-metrinen veneiden varustaminen perämootoreilla vaikutti suomalaisesta näkökulmasta utopialta, mutta viimeistään mallivuoden 2014 myötä se on täyttä totta.

Flipperin kaltaiseen sportcruiseriin kaksi perämootoria sopii kuin nakutettu. Alun perin Flipperiä ryhdyttiin kauppaamaan myös yhdellä 300-hevosvoimaiselle moottorivaihtoehdolla, mutta siitä luovuttiin, sillä venettä ei saatu ominaisuuksiltaan toivotulle tasolle. Koeajoveneen kaltaisella parikoneasennuksella (2x150 hv Mercury F150) kulkupuolella ei ole pienintäkään ongelmaa.

Huippunopeutta saavutettiin kevyesti kuormattuna 38 solmua ja liukuunnousu oli toivotun ripeää. Pienempien uuden sukupolven Flipperien tapaan 880 ST:n liukukynnys erottuu lähinnä kulutuskäyrässä, keulaa vene ei millään nopeudella nosta sojottamaan kohti taivasta.

Taloudellisin liukunopeus osuu melko tarkkaan 25 solmun nopeuteen, jolloin

bensaa palaa kahdeksassa sylinterissä yhteensä noin 50 litraa tunnissa. Desimaalit valuvat sen verran suosiollisiin suuntiin, että taloudellisuuskokemaksi voidaan kirjata 1,9 litraa meripeninkulmalla.

Lukema on varsin kilpailukykyinen, kun sitä verrataan V8-bensiinisäpäremootorilla varustettuihin kilpailijoihin. Esimerkiksi hieman isompi Bavaria Sport 28 (29) kulutti Venemestarin mittauksissa 25 solmun nopeudella 2,3 l/mpk ja hieman pienempi Grandezza 27 1,8 l/mpk. Molemmissa tapauksissa moottorina oli Volvo Pentan 5,7-litrainen V8, Bavariassa 320- ja Grandezza 300-hevosvoimaisena versiona. Dieselmoottorilla (260 hv Volvo Penta) Grandezzan kulutus oli 25 solmun nopeudessa 1,2 l/mpk.

Ajettavuuden osalta 880 ST jätti itsestään positiivisen kuvan, vaikka aivan pienempien Flipperien (640, 670, 760) kaltaista erinomaisuutta ja ajamiseniloa 880 ei onnistu ainakaan peruskoneilla tarjoamaan. Huomattavasta leveydestään huolimatta 880:n runko halkoo aaltoja varsin mukavasti ja vaimeasti.

Ohjaus on kevyt, mutta ajo- ja trimmaustuntuma ei ole aivan niin välitön kuin pienemmissä Flippereissä tai 880:n kokoluokan valioissa, mutta varsinaisia valittamisen aiheita ei näidenkään tiimoilta ole. Kaarroksiin 880 taittuu halukkaasti mutta samalla myös reippaasti kallistuen.

Kokonaisuutena ajo-ominaisuudet ovat sellaiset, että venettä kokeilisi mielellään tehokkaammilla moottorivaihtoehdoilla. Pienimmillä moottoreilla 880 on järkevästi ajateltuna täysin riittävä nopea, mutta hieman ham-

paattoman säyseä ja tasapaksu ajettava. Ainakin itselle jäi sellainen tuntuma, että ajettavuuteen jäi vielä paljon ulosmittattavaa.

Ikävimmät ajoon liittyvät ominaisuudet ovat kova melutaso ja katon eläminen.

Runkoäänät ovat vaimeat, mutta moottorimelu heijastuu mitä ilmeisemmin katon kiinteästä takalipasta ikävän raa'asti ohjaamoon ja matkustamoon. Valmistaja on ilmoittanutkin tutkivansa katon ja moottorimelun yhteyttä ja pyrkivänsä ratkaisemaan ongelman lisäämällä katon sisäpintaa äänieristeverhoiluun.

Vastaavalla materiaalilla oli testiveneessä vuorattu jo moottorikaivon päällä olevan tason alapinta. Tason nostaminen ajon aikana pystyy vaimensikin moottorimelua korvinkuultavasti.

Katto lepää pitkien sivuikkunoiden päällä ja jatkuu yhtenäisenä kehyksenä jykävistä A-pilareista takalippaan saakka. Takaosaa kannattelee ikkunakehyksen lisäksi kaksi tukirautaa, jotka toimivat myös tarttumakaiteina. Rakenne on tuttu monesta muustakin perästä avoimesta HT-sportcruiserista, samoin katon lievä eläminen.

Flipperin tapauksessa katto elää totuttua enemmän ja erityisesti takapäästään silloin kun kattoluukku on auki, mikä viittäisi siihen että tukirautojen mitoitus tai kiinnitykset eivät ole täysin onnistuneita.

Kaksimoottoriratkaisu tuo veneen satamakäsiteltävyyteen vaihtoehtoja. Keulapotkurilla täydennettynä Flipperin saa parkkeerattua helposti ja varmasti hankalaankin väliin. Mielenkiintoinen lisä on Mercuryta 250-hevosvoimaisiin Verado-moottoreihin tuloil-

laan oleva joystick-hallintalaitte, joka tulee Suomeen ehtiessään tarjolle myös Flipperiin.

Halvimpien 150-hevosvoimaisten moottorien yhteydessä on harmillisesti mekaaniset kaukohallintalaitteet, eikä Mercury tarjoa Veradoissa vakiona olevia DTS-hallintalaitteita F150:siin edes lisävarusteena. Kaksikoneasennuksissa sähköisten kaukohallintalaitteiden erinomaisuus ja lisäominaisuudet tulevat korostuneesti esille.

## Yhteenveto

Vakiovarustelun osalta Flipperissä on painotettu pikemminkin päivä- ja viikonloppuretkiä kuin varsinaista matkavenevarustusta. Sähkö-wc, jääkaappi ja liesi kuuluvat vakiopakettiin, lämmitin, maasähkö, lämminvesijärjestelmä ja suihkut hankitaan sen sijaan lisävarustelista.



Hinnoittelun voi arvioida osuneen kohdalleen, sillä kalliimmasta konepaketista huolimatta Flipperin hinta on samalla tasolla kuin yhdellä V8-sisäperällä varustetuissa kilpailijoissa.

Konseptina Flipper 880 ST on himottava ja luonteva askel esimerkiksi daycruiserista luokkaa ylemmäs hamuavalle veneilijälle. Täyteen kalustettu tilaratkaisu suosii erityisesti veneessä viihtymistä olipa kyseessä sitten oleskelu, matkustaminen tai yöpyminen.

Kohteesta kohteeseen sukkulointi sujuu Flipperillä joutuisasti, ilman että käyttökustannukset kohoavat kohtuuttomasti esimerkiksi

seitsemänmetriseen, parisaataaheppaiseen daycruiseriin verrattuna.

## PARASTA

- Koukuttava ulkonäkö ja ensivaikutelma
- Erilliset makuutilat
- Kookas ja monimuotoinen oleskelutila
- Läpikuljettavuus
- Haitarikaton mahdollisuudet

## PARANNETTAVAA

- Melutaso
- Katon tukevuus

## TEKNISET TIEDOT • FLIPPER 880 ST

<b>Pituus:</b>	8,52 m
<b>Leveys:</b>	3,15 m
<b>Syväys:</b>	0,70 m
<b>Paino:</b>	3 000 kg (ilman moottoria)
<b>Pohjakulma:</b>	18°
<b>Polttoainesäiliö:</b>	380 l
<b>Makeavesisäiliö:</b>	47 l
<b>Septisäiliö:</b>	47 l
<b>Akkukapasiteetti:</b>	2x50 Ah + 100 Ah
<b>CE-luokitus:</b>	C/Rannikko
<b>Kantavuus:</b>	10 henkilöä
<b>Makuupaikkoja:</b>	4+2 kpl
<b>Tehoalue:</b>	2x150–300 hv
<b>Moottorityyppi:</b>	Perämoottori, erikoispitkä riki (XL)
<b>Valmistusmateriaali:</b>	Lujitemuovi
<b>Valmistusmaa:</b>	Suomi
<b>Valmistaja:</b>	Bella-Veneet Oy, Kuopio www.flipperboats.fi

## MOOTTORIVAIHTOEHDOT JA HINNAT

Hinta ilman moottoria	<b>93 400 €</b>
2x150 hv Mercury F150 EFI	<b>123 780 €</b>
2x200 hv Mercury F200 XL Verado	<b>133 380 €</b>
2x250 hv Mercury F250 XL Verado	<b>140 780 €</b>

## VAKIO- JA LISÄVARUSTEET

<b>Ajotietokone:</b>	vakio
<b>Kompassi:</b>	vakio
<b>Karttaplotteri:</b>	-

Kaikuluotain:	-
Tutka:	-
Hakuvalo:	-
Keulapotkuri:	3 610 €
Trimmitasot:	vakio
Tuulilasinpyyhin, sp/pp:	vakio/vakio
Tuulilasinpesuri:	-
Pilssipumppu:	vakio, 2kpl
Ankkurivinssi, keula/perä:	3 480/6 210 €
Lämmityslaitte:	3 260 € (diesel, Wallas 30D)
Liesi:	vakio (diesel, Wallas 85Dt)
Uuni:	-
Jääkaappi:	vakio, 49 l
Lisäjääkaappi:	-
Pesuallas ja hana:	vakio, 2 kpl
Vesi-wc:	vakio
Sähköinen wc:n huuhtelu:	vakio
Lämminvesijärjestelmä:	3 670 €, 16 l (sis. maasähkön)
Suihku wc:ssä/uimatasolla:	640/580 €
Moniakkujärjestelmä:	vakio (2, lisäakku 440 €)
Maasähkijärjestelmä:	2 090 € (25 Ah, 4 pistorasiaa)
Radio/cd-soitni:	1 400 € (4 kaiutinta)
Televisio:	-
Kuomu:	vakio
Kattoluukku:	vakio
Jatkettu uimataso:	-
Tiikkilaminaattisarja:	vakio (avotila, keula- ja sivukannet, uimatasot, peräkansi)
Massiivitiikkisarja:	3 000 € (korvaa laminaattisarjan)
Mattosarja:	-
Verhosarja:	-(keulakajuutta vakio)
Runkoväri:	valkoinen
Erikoisrunkoväri:	1 280 € (harmaa runkoraita)
Eliönestomaalaus:	-

## SUORITUSKYKY, KULUTUS JA MELUTASO



### Flipper 880 ST + 2x150 hv Mercury F150

Nopeus kn	Kulutus l/h	Kulutus l/mpk	Melutaso dB(A)	Käyntinopeus r/min
38,5	110,0	2,86	91	5 500 (maks.)
33,9	81,0	2,39	88	5 000
30,3	64,9	2,14	88	4 500
26,3	50,6	1,92	83	4 000
21,6	42,6	1,97	81	3 500
15,3	32,3	2,11	79	3 000
10,3	24,4	2,37	76	2 500
7,9	16,9	2,14	72	2 000
6,6	11,2	1,70	68	1 500
4,4	7,2	1,64	64	1 000
3,3	4,4	1,33	60	700 (tyhjäk.)

# 1+3

## TESTIVENE + KOLME KILPAILIJAA

### Flipper 880 ST



**Hinta** 123 780 € (2014)

**Moottorit** 2x150 hv Mercury F150

**Pituus x leveys** 8,50 x 3,15 m

**Paino** 3 450 kg (sis. moottori)

**CE-luokitus** C/10 henkilöä

**Valmistusmaa** Suomi

### Grandeza 27 OC



**Hinta** 134 810 € (2014)

**Moottori** 320 hv MerCruiser 377 MAG

**Pituus x leveys** 8,30 x 2,85 m

**Paino** 3 000 kg (sis. moottori)

**CE-luokitus** C/8 henkilöä

**Valmistusmaa** Suomi

### Bavaria Sport 29



**Hinta** 107 200 € (2013)

**Moottori** 320 hv MerCruiser 377 MAG

**Pituus x leveys** 8,95 x 2,99 m

**Paino** 4 000 kg (sis. moottori)

**CE-luokitus** B/6 henkilöä

**Valmistusmaa** Saksa

### Sea Ray 280 Sundancer



**Hinta** 127 300 € (2013)

**Moottori** 300 hv MerCruiser 350 MAG

**Pituus x leveys** 8,74 x 2,69 m

**Paino** 3 725 kg (sis. moottori)

**CE-luokitus** B/8 henkilöä

**Valmistusmaa** USA

